



# MĚSTSKÝ ÚŘAD BUČOVICE

## Odbor dopravy

Váš dopis zn:

Ze dne:

Číslo jednací: MUB/OD-11368/2024 lab

Spisová zn.: OD-3456/2024-lab

Počet listů/příloh: 9/1



mubuvp24v003u0

Doporučeně/DS

Vyřizuje: Mgr. et Mgr. Jitka Lábrová

Telefon/mobil: 517 324 430

E-mail: labrova@bucovice.cz

**dle rozdělovníku**

Datum: 14.03.2024

## VEŘEJNÁ VYHLÁŠKA

### OPATŘENÍ OBECNÉ POVAHY

#### Stanovení přechodné úpravy provozu na pozemních komunikacích

Městský úřad Bučovice, odbor dopravy, úsek silniční dopravy, příslušný podle § 124 odst. 6 zákona č. 361/2000 Sb., o provozu na pozemních komunikacích a o změnách některých zákonů, ve znění pozdějších předpisů (dále jen "zákon o silničním provozu"), příslušný orgán státní správy ve věcech stanovení místní a přechodné úpravy provozu na pozemních komunikacích – na silnicích II. a III. třídy, na místních komunikacích (dále jen "MK") a veřejně přístupných účelových komunikacích (dále jen "VPÚK"), postupem v souladu s ustanovením § 171 a následující části šesté zákona č. 500/2004 Sb., správní řád, ve znění pozdějších předpisů (dále jen "správní řád"), na základě podnětu právnické osoby - Správa a údržba silnic Jihomoravského kraje, příspěvková organizace kraje, IČ: 70932581, Žerotínovo nám. 449/3, 602 00 Brno, ze dne 20.02.2024, po projednání s dotčeným orgánem dle ustanovení § 77 odst. 2 písm. b) a odst. 3 zákona o silničním provozu, kterým je Policie České republiky, Krajské ředitelství policie Jihomoravského kraje, IČ 75151499, Odbor služby dopravní policie, Kounicova 24, 611 32 Brno ze dne 17.08.2021 pod č. j. KRPB-128084-1/ČJ-2021-0600DP-ZI, z moci úřední, podle ustanovení § 77 odst. 1 písm. c) zákona o silničním provozu

#### **stanovuje přechodnou úpravu provozu**

**na silnicích II. a III. tříd ve správním území ORP Bučovice**, z důvodu označování krátkodobých pracovních míst běžné údržby a závad ve sjízdnosti na komunikacích II. a III. třídy ve správním území ORP Bučovice, podle potvrzených a schválených schémat pro označování pracovních míst přechodné úpravy provozu "Schémata pro označování pracovních míst 1.1, 1.1, 1.2, 1,2, 2.1, 2.1, 3.1, 3.2, 4, 5.1, 5.2, 5.3, 6, 7.1, 7.2", která jsou přílohou a nedílnou součástí tohoto stanovení přechodné úpravy provozu.

**Termín k provádění přechodné úpravy provozu, dle toho stanovení přechodného dopravního značení je od nabytí účinnosti opatření obecné povahy do 17.08.2024.**

#### **Podmínky pro provedení přechodné úpravy provozu:**

1. Provedení dopravního značení na silnicích II. a III. tříd ve správním území ORP Bučovice, z důvodu označování krátkodobých pracovních míst běžné údržby a závad ve sjízdnosti na



- komunikacích II. a III. třídy ve správním území ORP Bučovice bude realizováno dle předložené grafické přílohy "Schémata pro označování pracovních míst 1.1, 1.1, 1.2, 1.2, 2.1, 2.1, 3.1, 3.2, 4, 5.1, 5.2, 5.3, 6, 7.1, 7.2 ", která potvrdil a schválil příslušný orgán policie - Policie České republiky, Krajské ředitelství policie Jihomoravského kraje, IČ 75151499, Odbor služby dopravní policie, Kounicova 24, 611 32 Brno ze dne 17.08.2021 pod č. j. KRPB-128084-1/ČJ-2021-0600DP-ZI a každé plánované omezení z důvodu označování krátkodobých pracovních míst běžné údržby a závad ve sjízdnosti na komunikacích II. a III. třídy ve správním území ORP Bučovice bude nahlášeno e-mailovou zprávou na DI Policie ČR, ÚO Vyškov (vy.di.sekret@pccr.cz).
2. Provedení přechodné úpravy provozu musí být v souladu s vyhláškou č. 294/2015 Sb., kterou se provádějí pravidla provozu na pozemních komunikacích, v platném znění. Dopravní značky a zařízení musí být v souladu s ustanovením § 62 odst. 6 zákona o silničním provozu svými rozměry, barvami a technickými požadavky musí odpovídat zvláštním technickým předpisům, kterými je norma ČSN EN 12899 – 1 "Stálé svíslé dopravní značení", a dále technické podmínky TP 65 (II. vydání) "Zásady pro dopravní značení na pozemních komunikacích", s technickými podmínkami TP 66 (II. vydání) "Zásady pro označování pracovních míst na pozemních komunikacích", s technickými podmínkami TP 100 (II. vydání) "Zásady pro orientační dopravní značení na pozemních komunikacích", s technickými podmínkami TP 143 "Systém hodnocení přenosných svíslých dopravních značek", s technickými podmínkami TP 169 "Zásady pro označování dopravních situací na pozemních komunikacích", s technickými podmínkami TP 133 "Zásady pro vodorovné dopravní značení na pozemních komunikacích" a VL.6.1 "Svíslé dopravní značky", VL. 6.2 "Vodorovné dopravní značky", s normou ČSN 736100-3 "Vybavení pozemních komunikací".
  3. Označování pracovních míst musí odpovídat zásadám uvedeným v čl. 1. 4 TP 66.
  4. Veškeré svíslé dopravní značky musí být provedeny jako retroreflexní základní velikosti. V souladu s ustanovením § 62 odst. 2 zákona o silničním provozu budou přenosné svíslé dopravní značky umístěny na červenobíle pruhovaném sloupku (stojánku) nebo na vozidle.
  5. Veškeré součásti týkající se dopravních značek (podkladní deska, sloupek, značka, uchycení atd.) musí být schváleného typu.
  6. Za snížené viditelnosti bude místo označeno dle § 45 odst. 3 zákona o provozu na pozemních komunikacích výstražným světlem žluté barvy.
  7. Veškeré stávající trvalé dopravní značení, které bude v rozporu s přechodným dopravním značením bude překryto a po ukončení akce uvedeno do původního stavu.
  8. Odbor dopravy, úsek silniční dopravy MěÚ Bučovice může z důvodu zajištění bezpečnosti silničního provozu z vlastního podnětu nebo z podnětu příslušného orgánu Policie ČR stanovit další dopravní značky a zařízení, popř. změnit stanovené přechodné dopravní značení, pokud si to bude vyžadovat veřejný zájem.
  9. Při realizaci přechodné úpravy provozu nesmí dojít k poškození nebo znečištění dotčených pozemních komunikací.
  10. Přechodná úprava provozu podle tohoto stanovení musí být provedena jen po nezbytně nutnou dobu. Pokud pominou důvody pro umístění přechodného dopravního značení, musí být toto značení okamžitě odstraněno, součásti a příslušenství silnice uvedeny do původního stavu, o čemž je nutno neprodleně informovat odbor dopravy, úsek silniční dopravy Městského úřadu Bučovice.
  11. Omezení obecného užívání komunikace nesmí ohrozit bezpečnost silničního provozu.
  12. O provedení a jakékoliv změně v přechodném dopravním značení, a to v dostatečně časovém předstihu bude neprodleně informován odbor dopravy, úsek silniční dopravy, MěÚ Bučovice.
  13. Osazování (umísťování) dopravních značek a dopravních zařízení může provádět pouze oprávněná a odborně způsobilá osoba, která prokáže svoji způsobilost (viz. TP 65, str. 20 bod 6 – Schvalovací podmínky)
  14. Odpovědný subjekt za provedení tohoto stanovení na silnicích II. a III. třídy - Správa a údržba silnic Jihomoravského kraje, příspěvková organizace kraje, IČ: 70932581, Žerotínovo nám. 449/3, 602 00 Brno, kontaktní osoba – vedoucí oddělení organizace a plánování údržby, Patrik Mikulášek, tel.: 737 237 237, e-mail: mikulasek@susjmk.cz.
  15. **Termín k provádění přechodné úpravy provozu, dle toho stanovení přechodného dopravního značení je od nabytí účinnosti opatření obecné povahy do 17.08.2024. Přesný termín osazení každého přechodného DZ z důvodu označování krátkodobých pracovních míst běžné údržby a závad ve sjízdnosti na komunikacích II. a III. třídy ve správním území ORP Bučovice bude předem písemně zaslán na odbor dopravy MěÚ Bučovice.**

### **Podmínky pro označování pracovních míst běžné údržby:**

- Před pracovním místem mimo obec, v případech, kdy pracovní místo/vozidlo není zřetelně vidět ze vzdálenosti min. 200 m, bude pro označení pracovního místa užito zařízení předběžné výstrahy, případně i v kombinaci s omezením nejvyšší dovolené rychlosti. Jedná se především o pracovní místa statická, nebo „pomalu se pohybující“.
- Dopravní značky musí být účastníky silničního provozu viditelné z dostatečné vzdálenosti. Mimo obec nejméně ze vzdálenosti 100 m, v obci 50 m. Značky nesmí být překrývány jinými předměty (větve stromů, keře, sloupy, pracovní technika...).
- Při provádění vodorovného dopravního značení bude v úseku provádění pracovních činností zajištěn bezpečný průjezd vozidel, včetně nákladní a autobusové dopravy.

### **Další obecné podmínky:**

- Pracovní místa musí být vyznačena, aby byla zajištěna včasná informovanost účastníků silničního provozu a tito měli možnost na vzniklou situaci včas reagovat,
- pro označení pracovních vozidel bude užita světelná šipka včetně zvláštního výstražného světla oranžové barvy, které musí být při provádění práce v činnosti,
- šířka průjezdního prostoru (volného jízdního pruhu) na komunikaci bude min. 2,75 m,
- délku operativních pracovních míst je vždy nutno volit s ohledem na zachování průjezdnosti daného úseku komunikace. Jednopruhový obousměrný neřízený provoz je možno zajistit pouze v omezeném rozsahu při délce úseku do 50 m,
- konec úseku se sníženou rychlostí bude ukončen dopravní značkou, pokud platnost zákazových značek neukončí blízká křižovatka,
- přechodná úprava provozu na pozemních komunikacích bude provedena vždy pouze v rozsahu nezbytně nutném, dle odsouhlasených vzorových schémat a vzorových schémat dle „Zásad pro označování pracovních míst na pozemních komunikacích – TP 66, II. vydání). V ostatních případech je nutno požádat o samostatné vyjádření na konkrétní situaci v provozu na pozemních komunikacích,
- dopravní značení a dopravní zařízení smějí být užívány jen po nezbytně nutnou dobu a jen z důvodu, jak to nezbytně vyžaduje bezpečnost a plynulost provozu na pozemních komunikacích a poté bude neprodleně odstraněno,
- budou užívána jen taková opatření, která jsou dle technických předpisů pro označování pracovních míst považována za bezpečná a potřebná,
- dopravní značení musí být odpovídajícím způsobem aktualizováno v souladu s postupem prací,
- značky, světelné signály a dopravní zařízení musí být po celou dobu prací udržovány ve funkčním stavu, v čistotě a musí být správně umístěny. Toto musí být průběžně kontrolováno zodpovědnou osobou,
- značky, světelné signály a dopravní zařízení související s pracovním místem budou umístovány až bezprostředně před začátkem prací. Nebude-li to možné, musí být jejich platnost dočasně zrušena zakrytím nebo jiným vhodným způsobem,
- užití dopravního značení musí vystihovat skutečnou situaci v oblasti pracovního místa. V rámci pracovního místa se smí užívat značek jen v takovém rozsahu a takovým způsobem, jak to nezbytně vyžaduje bezpečnost provozu,
- pro označení operativního místa a to především na dopravně zatížených komunikacích, budou přednostně používána odpovídající zařízení předběžné výstrahy, v kombinaci s pojízdnou uzavírkovou tabulí. Jako doplněk výstražného označení pracovních vozidel bude užita světelná šipka,
- umístění a provedení užitého dopravního značení pro označení pracovního místa bude v souladu s požadavky souvisejících předpisů, jedná se zejména o zákon č. 361/2000 Sb., vyhlášku č. 294/2015 Sb., platná TP 65, TP 66, TP 143, VL 6.1, VL 6.2 a ČSN EN 12899-1. Dopravní značky musí být retroreflexní,
- přechodná úprava provozu na pozemních komunikacích bude provedena pouze v souvislosti s označováním pracovních míst běžné údržby a závad ve sjízdnosti,

- stanovení přechodné úpravy provozu na pozemních komunikacích bude vydáno nejdéle na dobu jednoho roku,
- pokud to nebude nezbytně nutné, nemělo by být dopravní omezení většího rozsahu na zatížených komunikacích realizováno v čase denních dopravních špiček, odpoledne v pracovní den přede dnem pracovního klidu a odpoledne v poslední den pracovního klidu,
- při neúměrném omezování plynulosti provozu s tvorbou kolon vozidel nebo na pokyn příslušníka dopravní policie bude pracovní místo omezeno a práce budou realizovány v menším rozsahu nebo ve vhodnějším čase.

Výše uvedené vyjádření se vztahuje pouze k provádění prací běžné údržby, případně ke krátkodobému označení závad ve sjízdnosti. Plánované a déle trvající akce musí být řešeny v souladu s ustanovením § 77 zákona č. 361/2000 Sb., o provozu na pozemních komunikacích, ve znění pozdějších předpisů - tzn. řádné stanovení přechodné úpravy provozu včetně projednání s příslušným orgánem policie.

### **Odůvodnění:**

Na základě podnětu právnické osoby – Správa a údržba silnic Jihomoravského kraje, příspěvková organizace kraje, IČ: 70932581, Žerotínovo nám. 449/3, 602 00 Brno, ze dne 20.02.2024 č.j. MUB/OD 7640/2024 a po doplnění ze dne 21.02.2024 č.j. MUB/OD 7799/2024 o stanovení přechodné úpravy provozu bylo podle § 171 a následné části šesté správního řádu a § 77 odst. 5 zákona o silničním provozu, zahájeno z moci úřední řízení, na základě kterého se vydává závazné opatření obecné povahy.

Z důvodu zajištění bezpečnosti a plynulosti silničního provozu je nutná přechodná úprava provozu při provedení dopravního opatření při označování krátkodobých pracovních míst běžné údržby a závad ve sjízdnosti na komunikacích II. a III. třídy ve správním území ORP Bučovice.

Na tuto přechodnou úpravu provozu byla vypracována jednoduchá projektová dokumentace „Schémata pro označování pracovních míst na silnicích II. a III. třídy v Jihomoravském kraji, která je nedílnou součástí tohoto stanovení přechodné úpravy provozu. Provedení přechodné úpravy provozu je v souladu s technickými podmínkami TP 65 (II. vydání) "Zásady pro dopravní značení na pozemních komunikacích", s technickými podmínkami TP 66 (II. vydání) "Zásady pro označování pracovních míst na pozemních komunikacích", s technickými podmínkami TP 100 (II. vydání) "Zásady pro orientační dopravní značení na pozemních komunikacích", s technickými podmínkami TP 143 "Systém hodnocení přenosných svíslých dopravních značek", s technickými podmínkami TP 169 "Zásady pro označování dopravních situací na pozemních komunikacích", s technickými podmínkami TP 133 "Zásady pro vodorovné dopravní značení na pozemních komunikacích" a VL.6.1 "Svislé dopravní značky", VL. 6.2 "Vodorovné dopravní značky", s normou ČSN 736100-3 "Vybavení pozemních komunikací", s normou ČSN EN 12899 – 1 "Stálé svíslé dopravní značení" a s vyhláškou č. 294/2015 Sb., kterou se provádějí pravidla provozu na pozemních komunikacích, v platném znění, která byla projednána dle ustanovení § 77 odst. 2 písm. b) a odst. 3 zákona o silničním provozu s dotčeným orgánem – Policií České republiky, Krajské ředitelství policie Jihomoravského kraje, IČ 75151499, Odbor služby dopravní policie, Kounicova 24, 611 32 Brno pod č. j. KRPB-128084-1/ČJ-2021-0600DP-ZI K, ze dne 17.08.2021.

### **Podmínky pro označování pracovních míst běžné údržby:**

- Před pracovním místem mimo obec, v případech, kdy pracovní místo/vozidlo není zřetelně vidět ze vzdálenosti min. 200 m, bude pro označení pracovního místa užito zařízení předběžné výstrahy, případně i v kombinaci s omezením nejvyšší dovolené rychlosti. Jedná se především o pracovní místa statická, nebo „pomalu se pohybuující“.
- Dopravní značky musí být účastníky silničního provozu viditelné z dostatečné vzdálenosti. Mimo obec nejméně ze vzdálenosti 100 m, v obci 50 m. Značky nesmí být překrývány jinými předměty (větve stromů, keře, sloupy, pracovní technika...).
- Při provádění vodorovného dopravního značení bude v úseku provádění pracovních činností zajištěn bezpečný průjezd vozidel, včetně nákladní a autobusové dopravy.

## Další obecné podmínky:

- Pracovní místa musí být vyznačena, aby byla zajištěna včasná informovanost účastníků silničního provozu a tito měli možnost na vzniklou situaci včas reagovat,
- pro označení pracovních vozidel bude užitá světelná šipka včetně zvláštního výstražného světla oranžové barvy, které musí být při provádění práce v činnosti,
- šířka průjezdního prostoru (volného jízdního pruhu) na komunikaci bude min. 2,75 m,
- délku operativních pracovních míst je vždy nutno volit s ohledem na zachování průjezdnosti daného úseku komunikace. Jednopruhový obousměrný neřízený provoz je možno zajistit pouze v omezeném rozsahu při délce úseku do 50 m,
- konec úseku se sníženou rychlostí bude ukončen dopravní značkou, pokud platnost zákazových značek neukončí blízká křižovatka,
- přechodná úprava provozu na pozemních komunikacích bude provedena vždy pouze v rozsahu nezbytně nutném, dle odsouhlasených vzorových schémat a vzorových schémat dle „Zásad pro označování pracovních míst na pozemních komunikacích – TP 66, II. vydání). V ostatních případech je nutno požádat o samostatné vyjádření na konkrétní situaci v provozu na pozemních komunikacích,
- dopravní značení a dopravní zařízení smějí být užívány jen po nezbytně nutnou dobu a jen z důvodu, jak to nezbytně vyžaduje bezpečnost a plynulost provozu na pozemních komunikacích a poté bude neprodleně odstraněno,
- budou užívána jen taková opatření, která jsou dle technických předpisů pro označování pracovních míst považována za bezpečná a potřebná,
- dopravní značení musí být odpovídajícím způsobem aktualizováno v souladu s postupem prací,
- značky, světelné signály a dopravní zařízení musí být po celou dobu prací udržovány ve funkčním stavu, v čistotě a musí být správně umístěny. Toto musí být průběžně kontrolováno zodpovědnou osobou,
- značky, světelné signály a dopravní zařízení související s pracovním místem budou umístěny až bezprostředně před začátkem prací. Nebude-li to možné, musí být jejich platnost dočasně zrušena zakrytím nebo jiným vhodným způsobem,
- užitá dopravní značení musí vystihovat skutečnou situaci v oblasti pracovního místa. V rámci pracovního místa se smí užívat značek jen v takovém rozsahu a takovým způsobem, jak to nezbytně vyžaduje bezpečnost provozu,
- pro označení operativního místa a to především na dopravně zatížených komunikacích, budou přednostně používána odpovídající zařízení předběžné výstrahy, v kombinaci s pojízdnou uzavírkovou tabulí. Jako doplněk výstražného označení pracovních vozidel bude užitá světelná šipka,
- umístění a provedení užitého dopravního značení pro označení pracovního místa bude v souladu s požadavky souvisejících předpisů, jedná se zejména o zákon č. 361/2000 Sb., vyhlášku č. 294/2015 Sb., platná TP 65, TP 66, TP 143, VL 6.1, VL 6.2 a ČSN EN 12899-1. Dopravní značky musí být retroreflexní,
- přechodná úprava provozu na pozemních komunikacích bude provedena pouze v souvislosti s označováním pracovních míst běžné údržby a závad ve sjízdnosti,
- stanovení přechodné úpravy provozu na pozemních komunikacích bude vydáno nejdéle na dobu jednoho roku,
- pokud to nebude nezbytně nutné, nemělo by být dopravní omezení většího rozsahu na zatížených komunikacích realizováno v čase denních dopravních špiček, odpoledne v pracovní den přede dnem pracovního klidu a odpoledne v poslední den pracovního klidu,
- při neúměrném omezování plynulosti provozu s tvorbou kolon vozidel nebo na pokyn příslušníka dopravní policie bude pracovní místo omezeno a práce budou realizovány v menším rozsahu nebo ve vhodnějším čase.

Městský úřad Bučovice, odbor dopravy, úsek silniční dopravy v souladu s ustanovením § 172 odst. 1 správního řádu a ustanovením § 77 odst. 3 zákona o silničním provozu návrh stanovení přechodné úpravy provozu projednal dne 17.08.2021 s dotčeným orgánem. Dotčeným

orgánem v tomto řízení je, v souladu s dikcí ustanovení § 136 odst. 1 písm. b) správního řádu a ustanovením § 77 odst. 2 písm. b) zákona o silničním provozu, Policie České republiky, Krajské ředitelství policie Jihomoravského kraje, IČ 75151499, Odbor služby dopravní policie, Kounicova 24, 611 32 Brno.

Písemné souhlasné vyjádření Policie České republiky, Krajské ředitelství policie Jihomoravského kraje, IČ 75151499, Odbor služby dopravní policie, Kounicova 24, 611 32 Brno pod č. j. KRPB-128084-1/ČJ-2021-0600DP-ZI, ze dne 17.08.2021 je jedním z podkladů tohoto řízení.

Navržená přechodná úprava provozu na pozemních komunikacích tvořená svislým dopravními značením musí v souladu s ustanovením § 78 odst. 1 a 2 zákona o silničním provozu tvořit ucelený systém a musí být užitá v takovém rozsahu a takovým způsobem, jak to nezbytně vyžaduje bezpečnost a plynulost provozu na pozemních komunikacích.

Přenosné svislé dopravní značky a světelné signály musí být v souladu s ustanovením § 78 odst. 3 zákona o silničním provozu užitý jen po nezbytně nutnou dobu. Městský úřad Bučovice, odbor dopravy, úsek silniční dopravy, zajistil splnění dikce tohoto obecně závazného právního předpisu definováním podmínky pro provedení přechodné úpravy provozu dle podmínek bodu 10 tohoto stanovení.

V souladu s § 77 odst. 5 zákona o silničním provozu, jde-li o stanovení přechodné úpravy provozu na pozemních komunikacích, nedoručuje příslušný správní úřad návrh opatření obecné povahy a nevyzývá dotčené osoby k podávání připomínek nebo námitek; opatření obecné povahy nabývá účinnosti pátým dnem po vyvěšení.

Vzhledem k výše uvedenému, Městský úřad Bučovice, odbor dopravy, úsek silniční dopravy v souladu s § 124 odst. 6 zákona o silničním provozu, po projednání s dotčeným orgánem – Policií České republiky, Krajské ředitelství policie Jihomoravského kraje, IČ 75151499, Odbor služby dopravní policie, Kounicova 24, 611 32 Brno pod č. j. KRPB-128084-1/ČJ-2021-0600DP-ZI, ze dne 17.08.2021, stanovil přechodnou úpravu provozu na silnicích II. a III. tříd ve správním území ORP Bučovice z důvodu označování krátkodobých pracovních míst běžné údržby a závad ve sjízdnosti na komunikacích II. a III. třídy ve správním území ORP Bučovice, podle § 77 odst. 1 písm. c) a odst. 5 zákona o silničním provozu jako opatření obecné povahy, postupem dle části šesté (§ 171 a násl.) správního řádu, tak jak je výše uvedeno.

Vzhledem ke skutečnosti, že součástí návrhu je dokumentace velkého rozsahu, nebude v souladu s ustanovením § 172 odst. 2 správního řádu návrh zveřejněn na úřední desce v plném znění a lze se s ním seznámit u zdejšího odboru dopravy, v kanceláři dveře č. 129, v úřední dny, tj. v pondělí a ve středu, v době od 8:00–11:30 hod. a od 12:30–17:00 hod. (v jiné dny po předchozí telefonické domluvě).

### **Poučení:**

Stanovení přechodné úpravy provozu na pozemních komunikacích vydané formou opatření obecné povahy nabývá účinnosti dle § 77 odst. 5 zákona o silničním provozu pátým dnem po dni vyvěšení veřejné vyhlášky.

Proti opatření obecné povahy nelze dle ustanovení § 173 odst. 2 správního řádu podat opravný prostředek.

Mgr.et Mgr. Jitka Lábrová, v.r.  
oprávněná úřední osoba

### **Příloha:**

Schémata pro označování pracovních míst na silnicích II. a III. třídy v Jihomoravském kraji: 1.1, 1.1, 1.2, 1.2, 2.1, 2.1, 3.1, 3.2, 4, 5.1, 5.2, 5.3, 6, 7.1, 7.2

Příloha k žádosti o vyjádření ke stanovení přechodného svislého dopravního značení pro práce běžné údržby silnic II. a III. třídy v Jihomoravském kraji – 5 stran

**Toto opatření obecné povahy musí být vyvěšeno po dobu 15-ti dnů na úřední desce zdejšího správního orgánu, následně bude opatřeno kulatým razítkem, podpisem a zasláno zpět na MěÚ Bučovice, odbor dopravy, úsek silniční dopravy.**

Pátým dnem po vyvěšení nabývá toto opatření obecné povahy účinnosti.

Na úřední desce

Vyvěšeno dne: .....  
razítko a podpis oprávněné osoby, která  
potvrzuje vyvěšení a sejmutí oznámení

Sejmuto dne: .....  
razítko a podpis oprávněné osoby, která  
potvrzuje vyvěšení a sejmutí oznámení

**Rozdělovník:**

Spis OD-3456/2024-lab

**Obdrží:**

**Podatel:**

*(doručení jednotlivě)*

- Správa a údržba silnic Jihomoravského kraje, příspěvková organizace kraje, IČ: 70932581, Žerotínovo nám. 449/3, 602 00 Brno, ID DS: k3nk8e7

**Dotčené osoby:**

*(doručení veřejnou vyhláškou)*

- V souladu s dikcí § 173 odst. 1 správního řádu doručuje Městský úřad Bučovice, odbor dopravy, úsek silniční dopravy toto oznámení o návrhu opatření obecné povahy dotčeným osobám veřejnou vyhláškou. Doručení veřejnou vyhláškou bude provedeno v souladu s ustanovením § 25 správního řádu tak, že se písemnost vyvěsí na úřední desce města Bučovice a současně bude zveřejněna způsobem umožňujícím dálkový přístup. Pátým dnem po vyvěšení bude písemnost považována za doručenou. Do opatření obecné povahy a jeho odůvodnění může každý nahlédnout u Městského úřadu Bučovice, odboru dopravy.

**Dotčený orgán:**

*(doručení jednotlivě)*

- Policie České republiky, Krajské ředitelství policie Jihomoravského kraje, Odbor služby dopravní policie, Kounicova 24, 611 32 Brno, ID DS: jydaí6g

**Dále se doručí:**

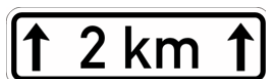
- Městský úřad Bučovice, podatelna - **se žádostí o bezodkladné vyvěšení opatření obecné povahy na své úřední desce po dobu 15 dnů a o zpětné zaslání potvrzeného vyvěšení po uvedené době.**
- Obec Bohaté Málkovice, IČ 00368750, Bohaté Málkovice 56, 685 01 Bučovice - **se žádostí o bezodkladné vyvěšení opatření obecné povahy na své úřední desce po dobu 15 dnů a o zpětné zaslání potvrzeného vyvěšení po uvedené době** - ID DS: uhvazut
- Městys Brankovice, IČ 00291668, Náměstí 101, 683 33 Nesovice - **se žádostí o bezodkladné vyvěšení opatření obecné povahy na své úřední desce po dobu 15 dnů a o zpětné zaslání potvrzeného vyvěšení po uvedené době** - ID DS: dnqbfcn
- Obec Dobročkovice, IČ 00369811, Dobročkovice 92, 683 33 Nesovice - **se žádostí o bezodkladné vyvěšení opatření obecné povahy na své úřední desce po dobu 15 dnů a o zpětné zaslání potvrzeného vyvěšení po uvedené době** - ID DS: rw9bpdw
- Obec Dražovice, IČ 00291722, Dražovice 7, 683 01 Rousínov u Vyškova - **se žádostí o bezodkladné vyvěšení opatření obecné povahy na své úřední desce po dobu 15 dnů a o zpětné zaslání potvrzeného vyvěšení po uvedené době** - ID DS: zhebs7k
- Obec Chvalkovice, IČ 00375593, Chvalkovice 61, 683 41 Bohdalice - **se žádostí o bezodkladné vyvěšení opatření obecné povahy na své úřední desce po dobu 15 dnů a o zpětné zaslání potvrzeného vyvěšení po uvedené době** - ID DS: u4ja2q6
- Obec Kojátky, IČ 42660564, Kojátky 155, 685 01 Bučovice - **se žádostí o bezodkladné vyvěšení opatření obecné povahy na své úřední desce po dobu 15 dnů a o zpětné zaslání potvrzeného vyvěšení po uvedené době** - ID DS: rxfazpr
- Obec Kožušice, IČ 00372498, Kožušice 97, 683 33 Nesovice - **se žádostí o bezodkladné vyvěšení opatření obecné povahy na své úřední desce po dobu 15 dnů a o zpětné zaslání potvrzeného vyvěšení po uvedené době** - ID DS: gyza82h
- Obec Křižanovice, IČ 00542431, Křižanovice 85, 685 01 Bučovice - **se žádostí o bezodkladné vyvěšení opatření obecné povahy na své úřední desce po dobu 15 dnů a o zpětné zaslání potvrzeného vyvěšení po uvedené době** - ID DS: tfqbjz7
- Obec Letonice, IČ 00291986, Letonice 112, 683 35 Letonice u Vyškova - **se žádostí o bezodkladné vyvěšení opatření obecné povahy na své úřední desce po dobu 15 dnů a o zpětné zaslání potvrzeného vyvěšení po uvedené době** - ID DS: vsjbc6g
- Obec Malínky, IČ 00373451, Malínky 75, 683 33 Nesovice - **se žádostí o bezodkladné vyvěšení opatření obecné povahy na své úřední desce po dobu 15 dnů a o zpětné zaslání potvrzeného vyvěšení po uvedené době** - ID DS: 9pba8ea
- Obec Milonice, IČ 00368652, Milonice 118, 683 33 Nesovice - **se žádostí o bezodkladné vyvěšení opatření obecné povahy na své úřední desce po dobu 15 dnů a o zpětné zaslání potvrzeného vyvěšení po uvedené době** - ID DS: frya2hb
- Obec Mouřínov, IČ 7080877, Mouřínov 190, 685 01 Bučovice - **se žádostí o bezodkladné vyvěšení opatření obecné povahy na své úřední desce po dobu 15 dnů a o zpětné zaslání potvrzeného vyvěšení po uvedené době** - ID DS: 32dayvy
- Obec Nemochovice, IČ 00373508, Nemochovice 132, 683 33 Nesovice - **se žádostí o bezodkladné vyvěšení opatření obecné povahy na své úřední desce po dobu 15 dnů a o zpětné zaslání potvrzeného vyvěšení po uvedené době** - ID DS: k56b5ub
- Obec Nemotice, IČ 00292133, Nemotice 66, 683 33 Nesovice - **se žádostí o bezodkladné vyvěšení opatření obecné povahy na své úřední desce po dobu 15 dnů a o zpětné zaslání potvrzeného vyvěšení po uvedené době** - ID DS: zq7bch8
- Obec Nesovice, IČ 00292141, Nesovice 305, 683 33 Nesovice - **se žádostí o bezodkladné vyvěšení opatření obecné povahy na své úřední desce po dobu 15 dnů a o zpětné zaslání potvrzeného vyvěšení po uvedené době** - ID DS: 7dcbcgm



- Obec Nevojice, IČ 00292150, Nevojice 33, 685 01 Bučovice - **se žádostí o bezodkladné vyvěšení opatření obecné povahy na své úřední desce po dobu 15 dnů a o zpětné zaslání potvrzeného vyvěšení po uvedené době** - ID DS: umvbvbq
- Obec Rašovice, IČ 00292265, Rašovice 91, 685 01 Bučovice - **se žádostí o bezodkladné vyvěšení opatření obecné povahy na své úřední desce po dobu 15 dnů a o zpětné zaslání potvrzeného vyvěšení po uvedené době** - ID DS: 6tqaj5v
- Obec Snovídky, IČ 00373575, Snovídky 1, 683 33 Nesovice - **se žádostí o bezodkladné vyvěšení opatření obecné povahy na své úřední desce po dobu 15 dnů a o zpětné zaslání potvrzeného vyvěšení po uvedené době** - ID DS: q86bpak
- Obec Uhřice, IČ 00368661, Uhřice 56, 683 33 Nesovice - **se žádostí o bezodkladné vyvěšení opatření obecné povahy na své úřední desce po dobu 15 dnů a o zpětné zaslání potvrzeného vyvěšení po uvedené době** - ID DS: j37b3bk
- Městský úřad Bučovice, Jiráskova 502, 685 01 Bučovice, odbor rozvoje a územního plánování, zde
- Městský úřad Bučovice, Jiráskova 502, 685 01 Bučovice, odbor dopravy, zde
- Policie České republiky, Krajské ředitelství policie Jihomoravského kraje, Územní odbor Vyškov, Dopravní inspektorát, Brněnská 7a, 682 01 Vyškov, ID DS: jydai6g

**Za správnost vyhotovení:** Mgr. et Mgr. Jitka Lábrová

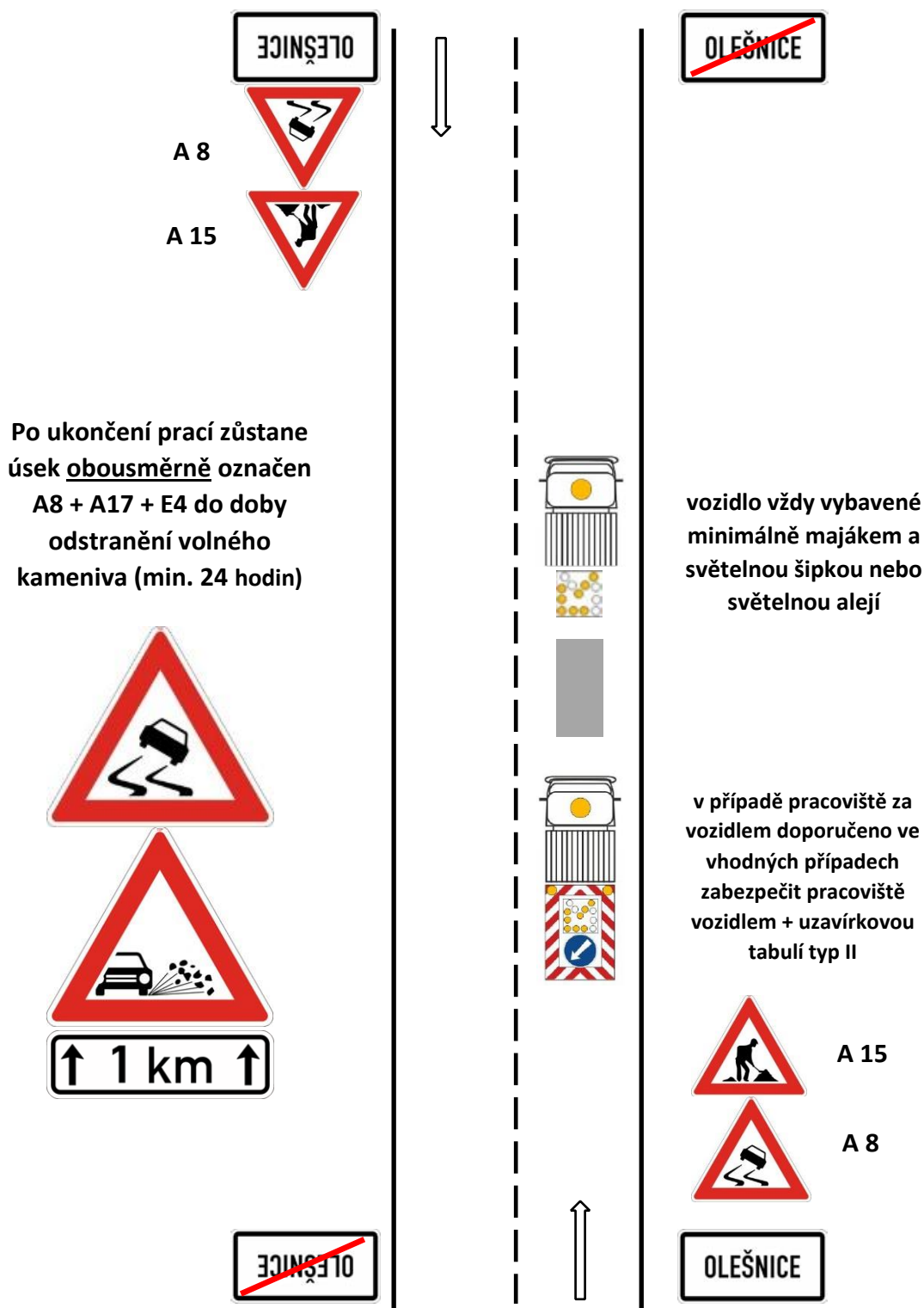
## Schéματα pro označování pracovních míst na silnicích II. a III. třídy v Jihomoravském kraji



Verze 01/2020 – upraveno 06/2021

Schéma pro označování pracovních míst:

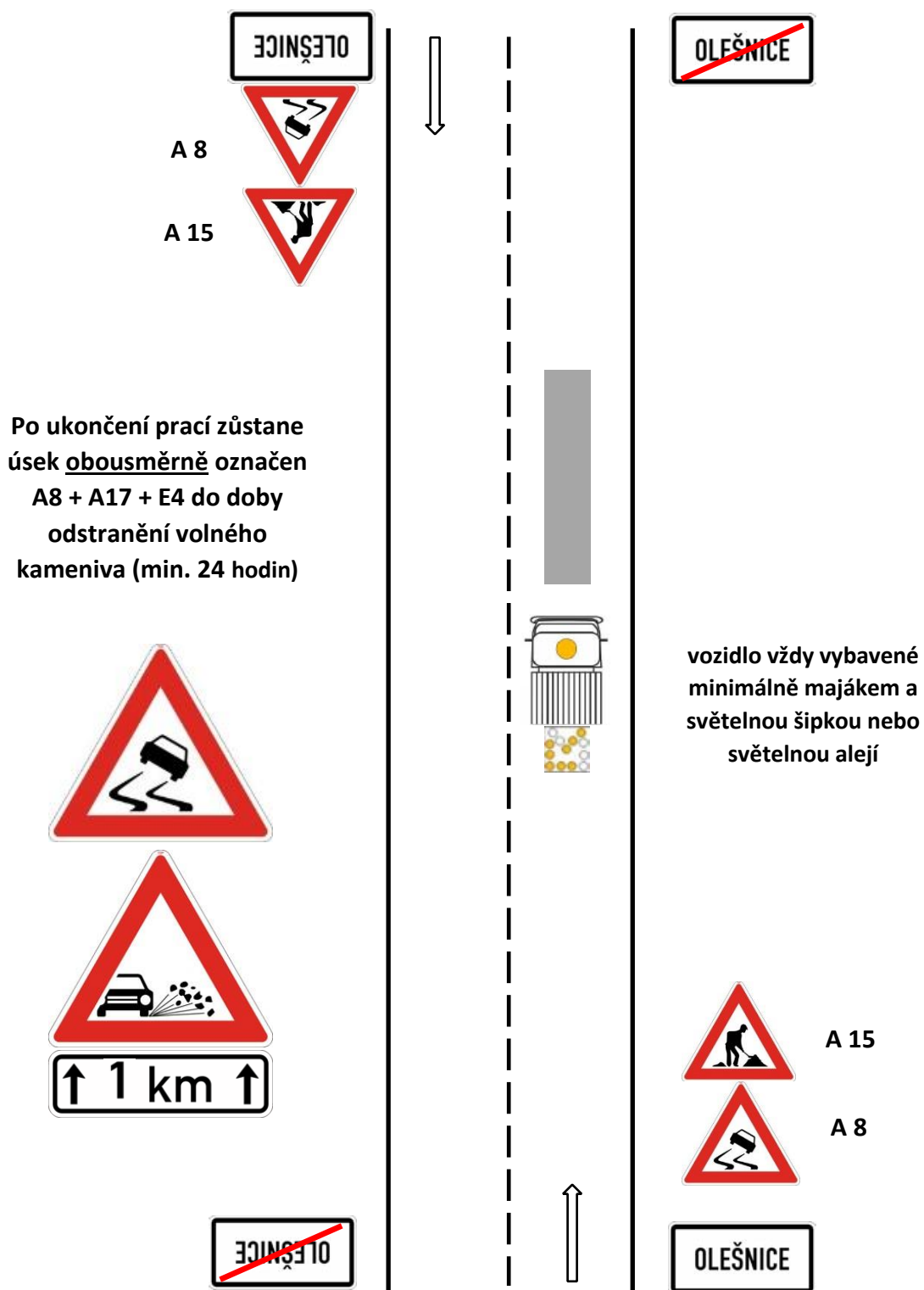
1.1 vysprávky vozovek emulzí a kamenivem v obci (pracovní místo za vozidlem)



oblast pohyblivého pracovního místa – max. 1 km

Schéma pro označování pracovních míst:

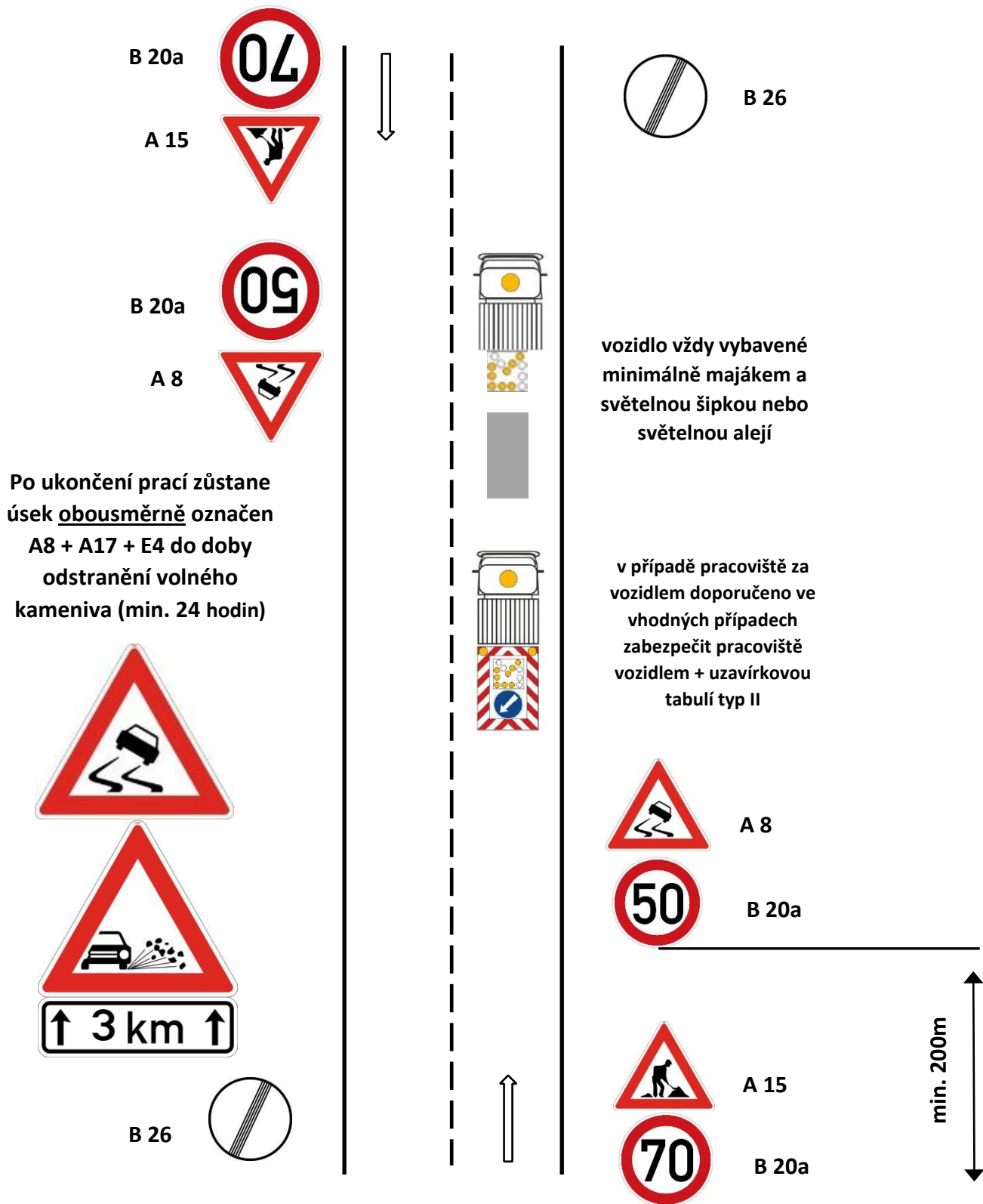
1.1 vysprávky vozovek emulzí a kamenivem v obci (pracovní místo před vozidlem)



oblast pohyblivého pracovního místa – max. 1 km

Schéma pro označování pracovních míst:

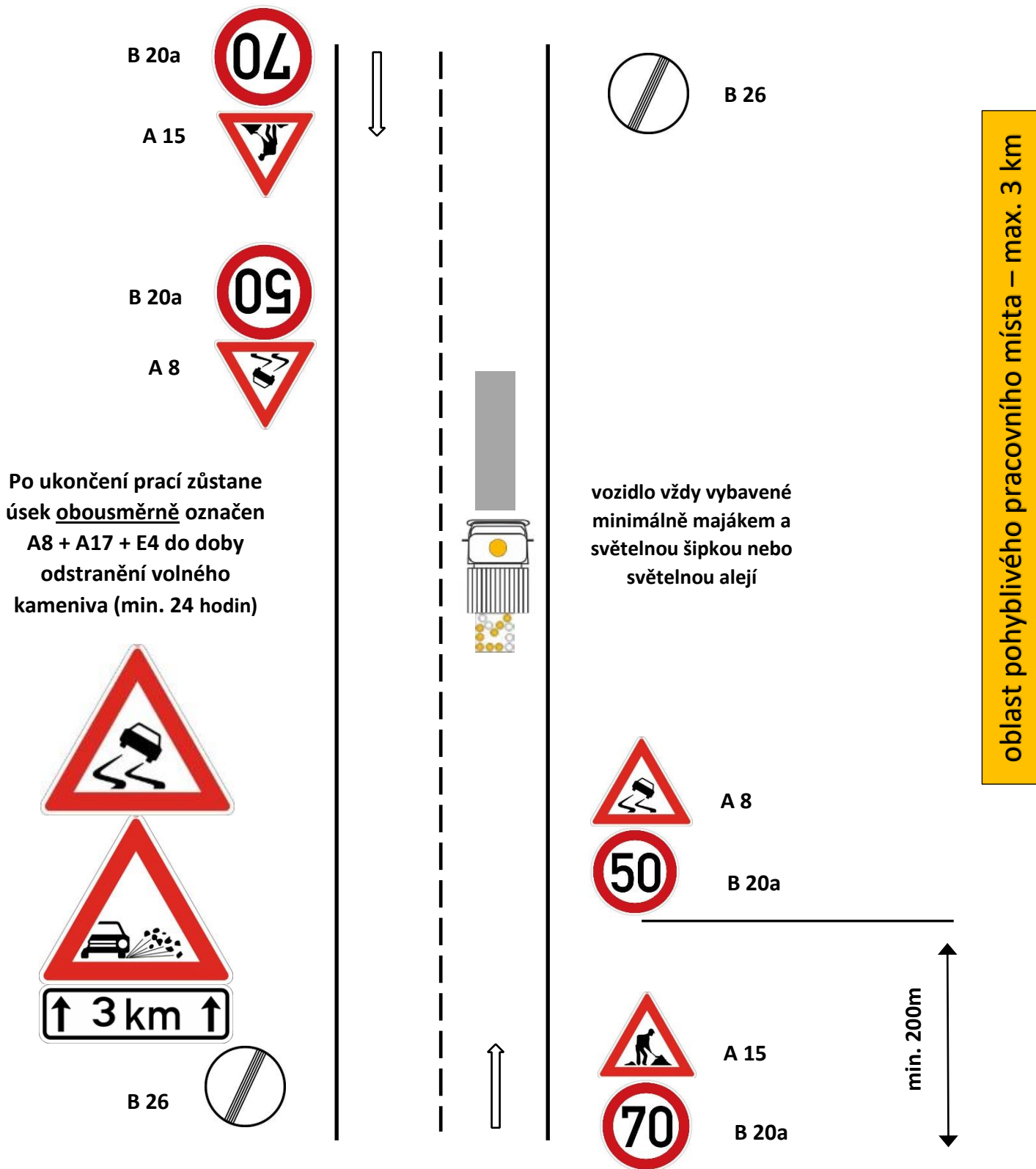
1.2 vysprávky vozovek emulzí a kamenivem mimo obec (pracovní místo za vozidlem)



oblast pohyblivého pracovního místa – max. 3 km

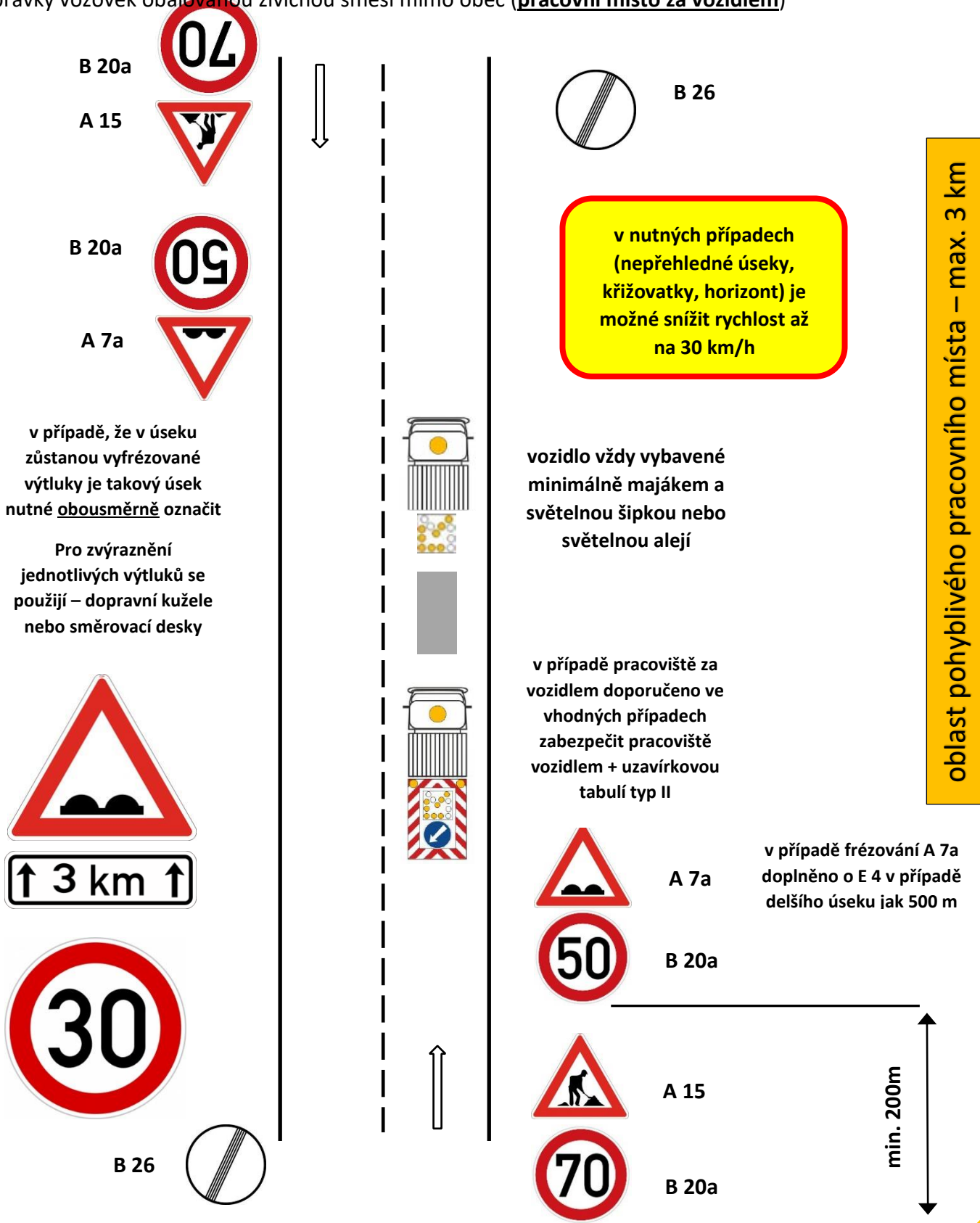
Schéma pro označování pracovních míst:

1.2 vysprávky vozovek emulzí a kamenivem mimo obec (pracovní místo před vozidlem)



**Schéma pro označování pracovních míst:**

**2.1 vysprávky vozovek obalovanou živичnou směsí mimo obec (pracovní místo za vozidlem)**



## Schéma pro označování pracovních míst:

### 2.1 vysrávky vozovek obalovanou živičnou směsí v obci (pracovní místo za vozidlem)

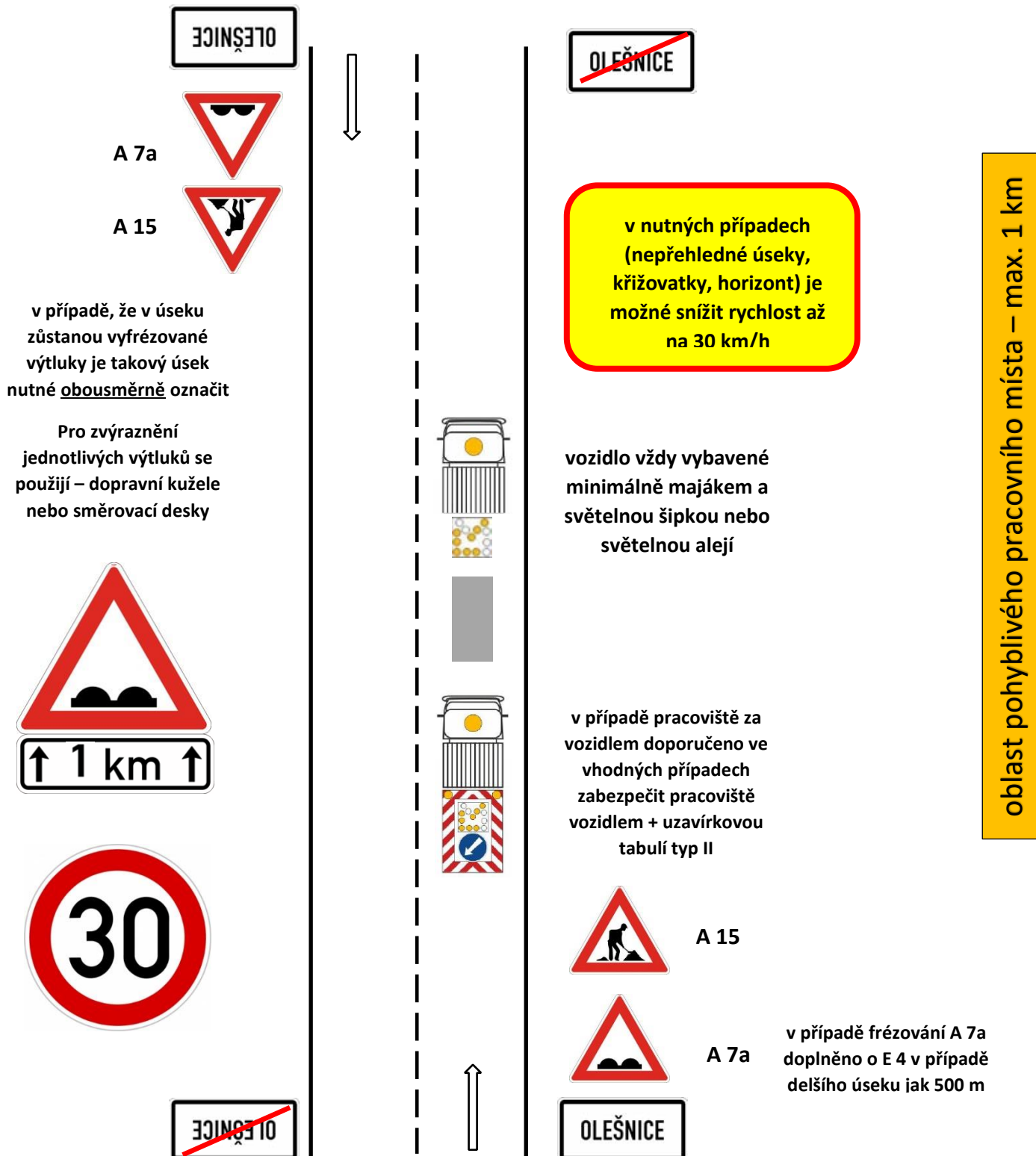




Schéma pro označování pracovních míst:

3.1 ostatní běžná údržba součástí a příslušenství silnic v obci

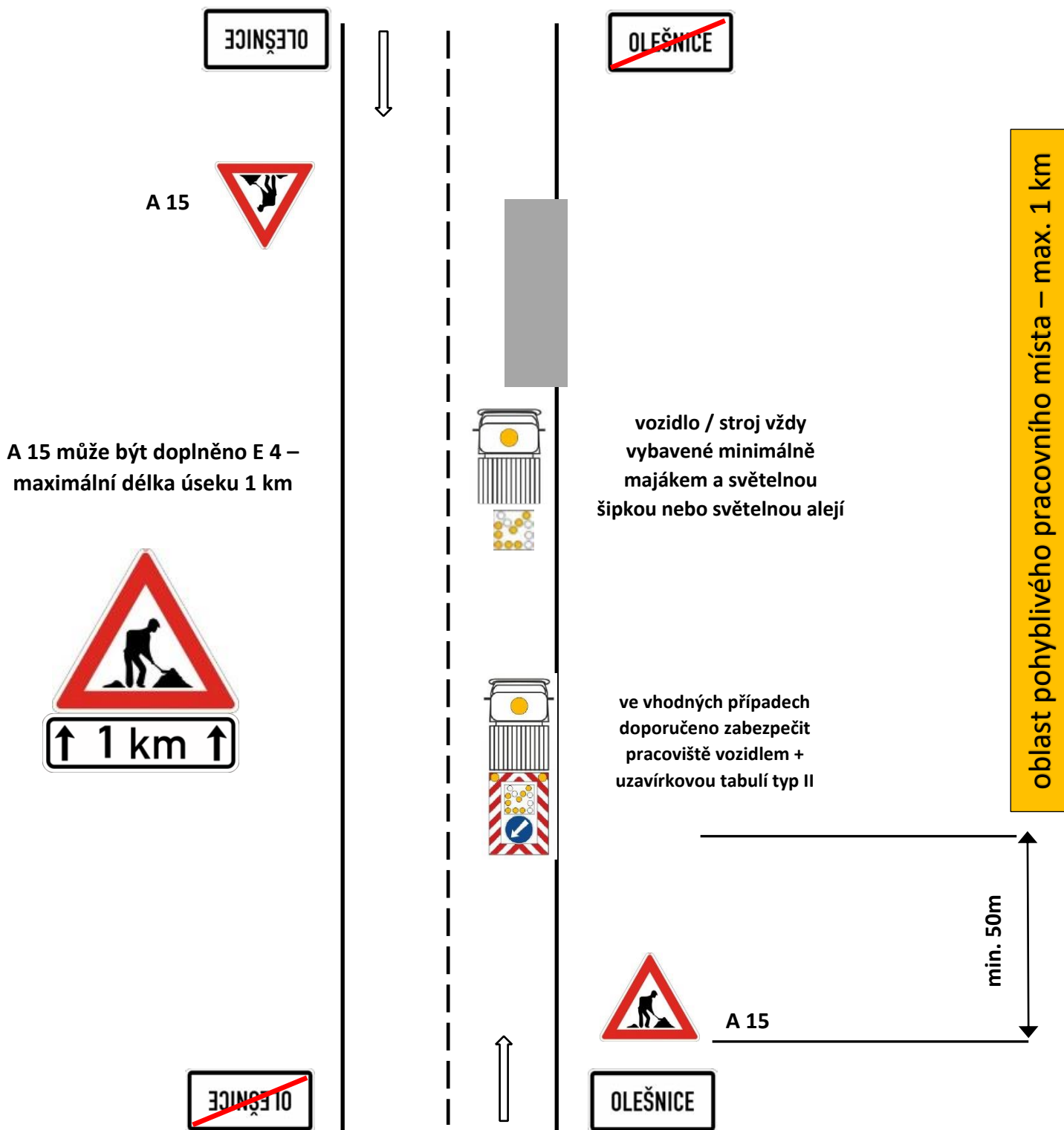


Schéma pro označování pracovních míst:

3.2 ostatní běžná údržba součástí a příslušenství silnic mimo obec

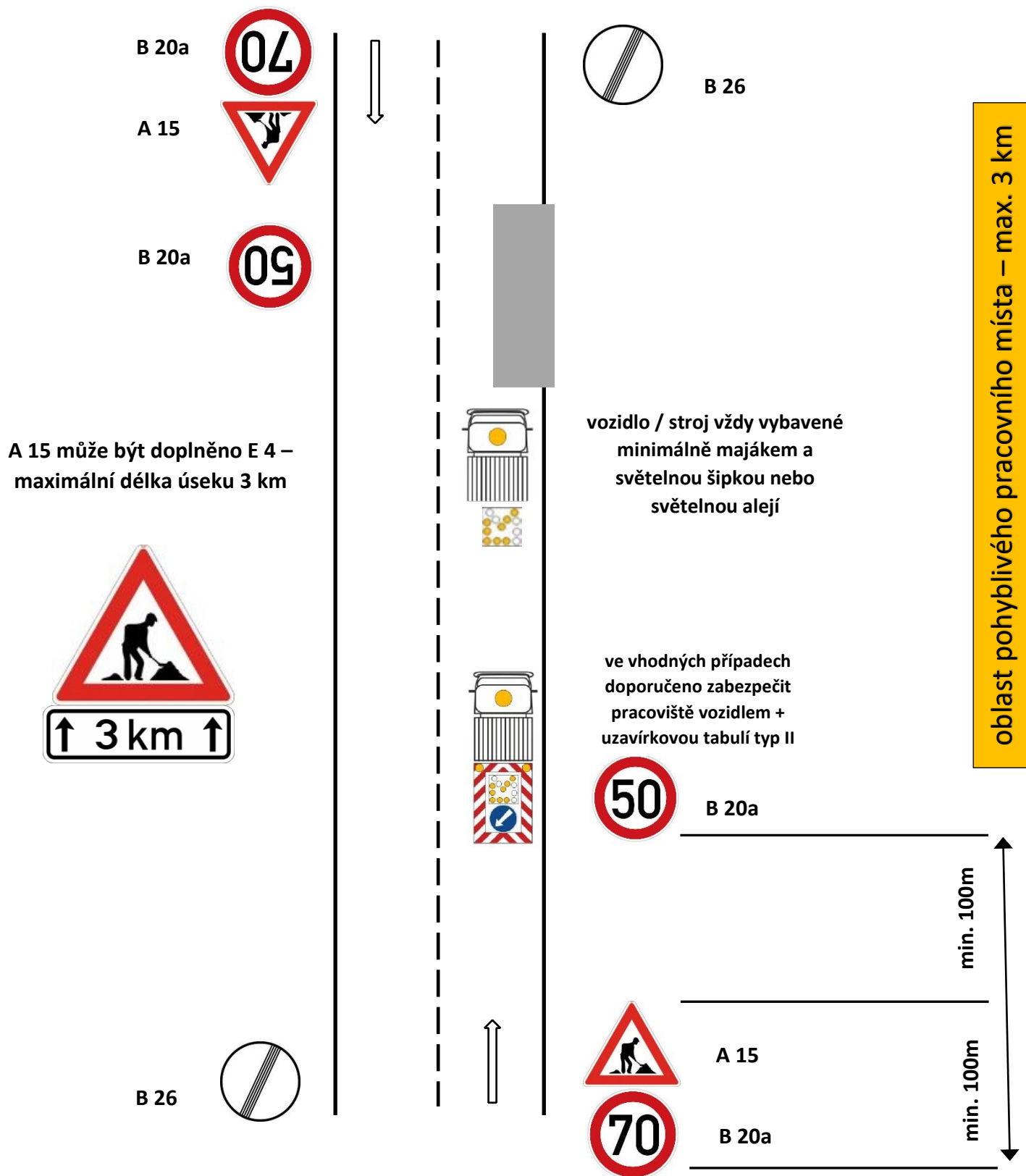


Schéma pro označování pracovních míst:

4. údržba silniční vegetace – sečení travních porostů

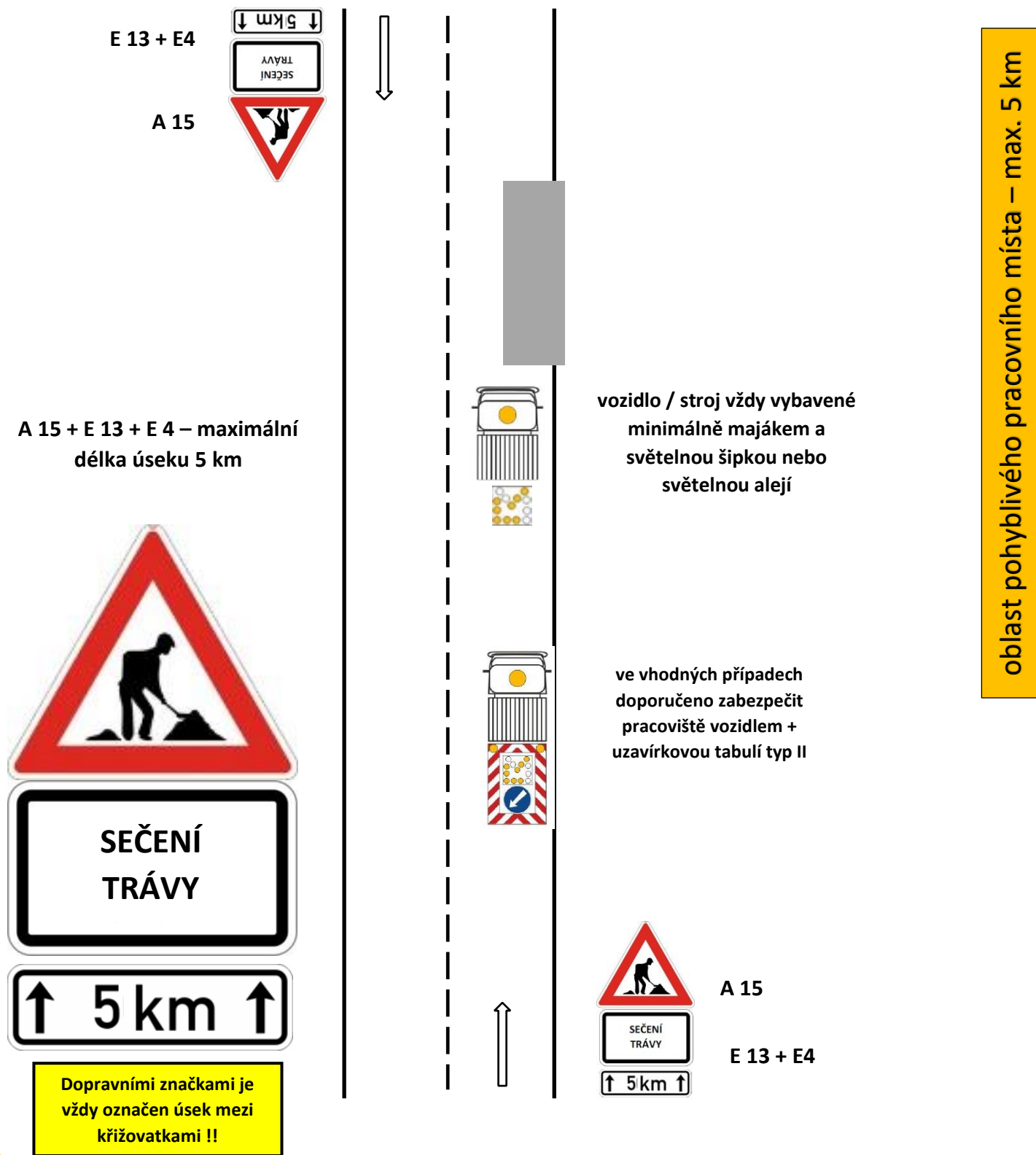


Schéma pro označování pracovních míst:

5.1 provádění vodorovného dopravního značení – pohyblivé místo

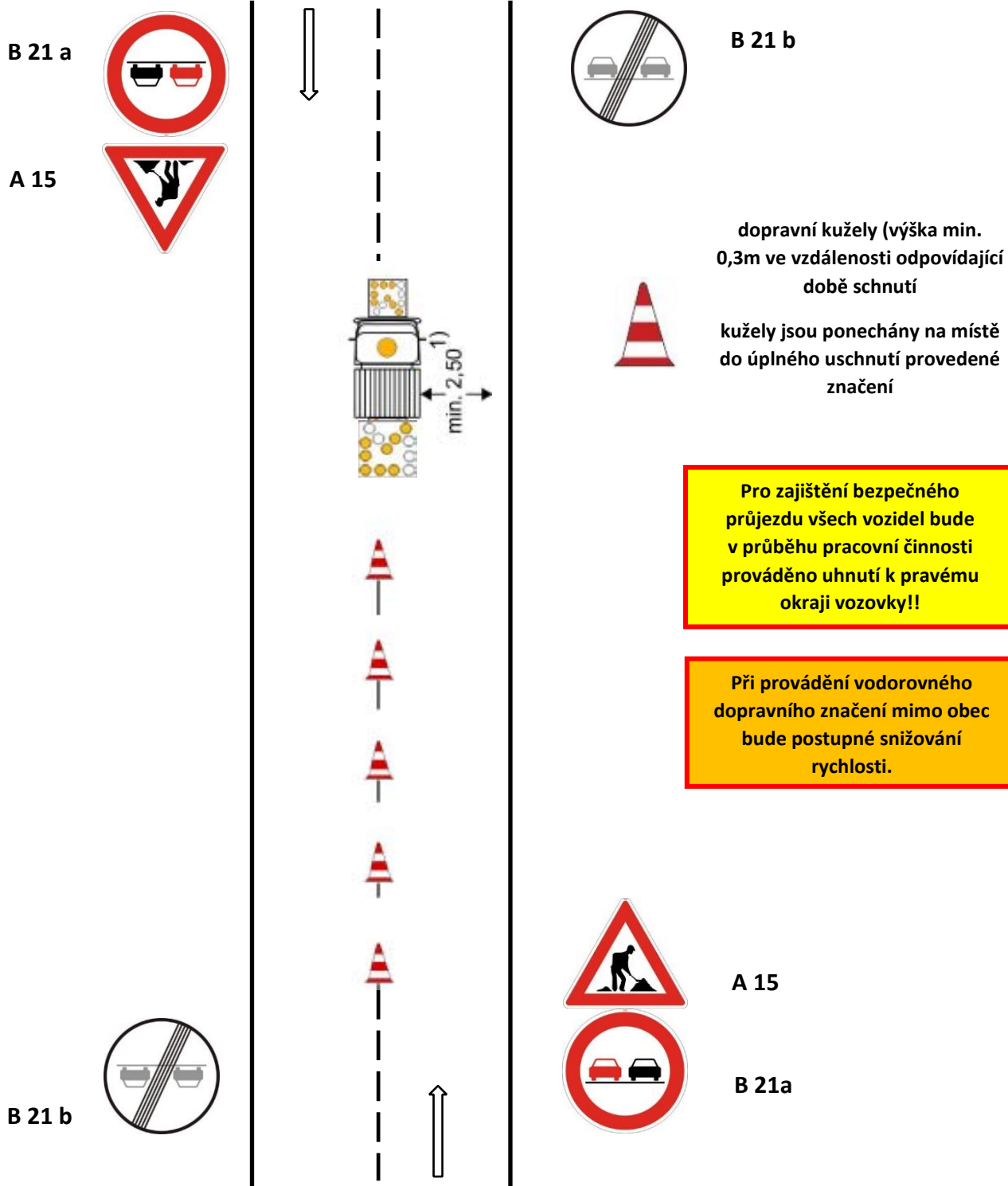


Schéma pro označování pracovních míst:

5.2 provádění vodorovného dopravního značení v obci – místo s krátkou dobou trvání prací

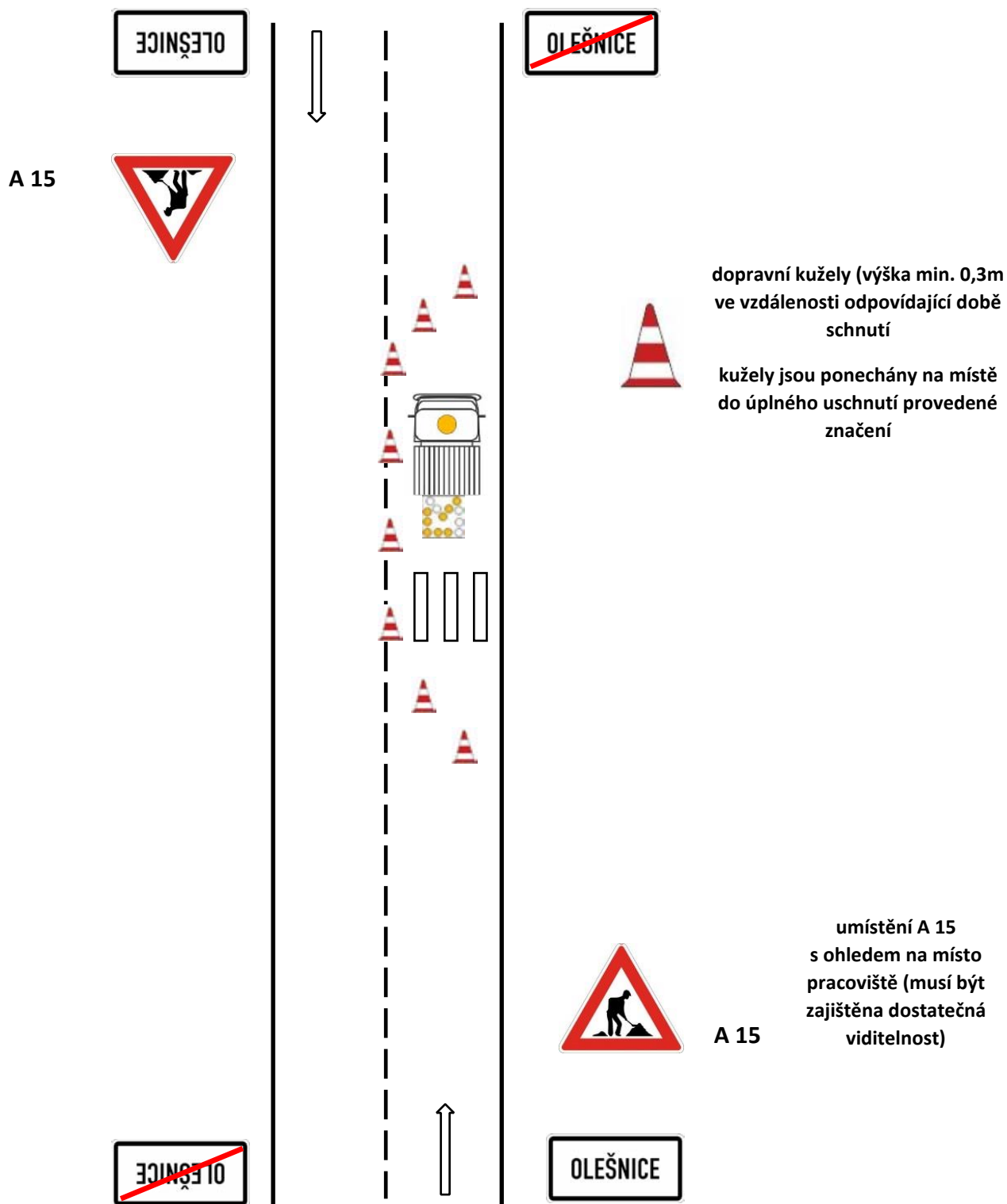


Schéma pro označování pracovních míst:

5.3 provádění vodorovného dopravního značení mimo obec – místo s krátkou dobou trvání prací

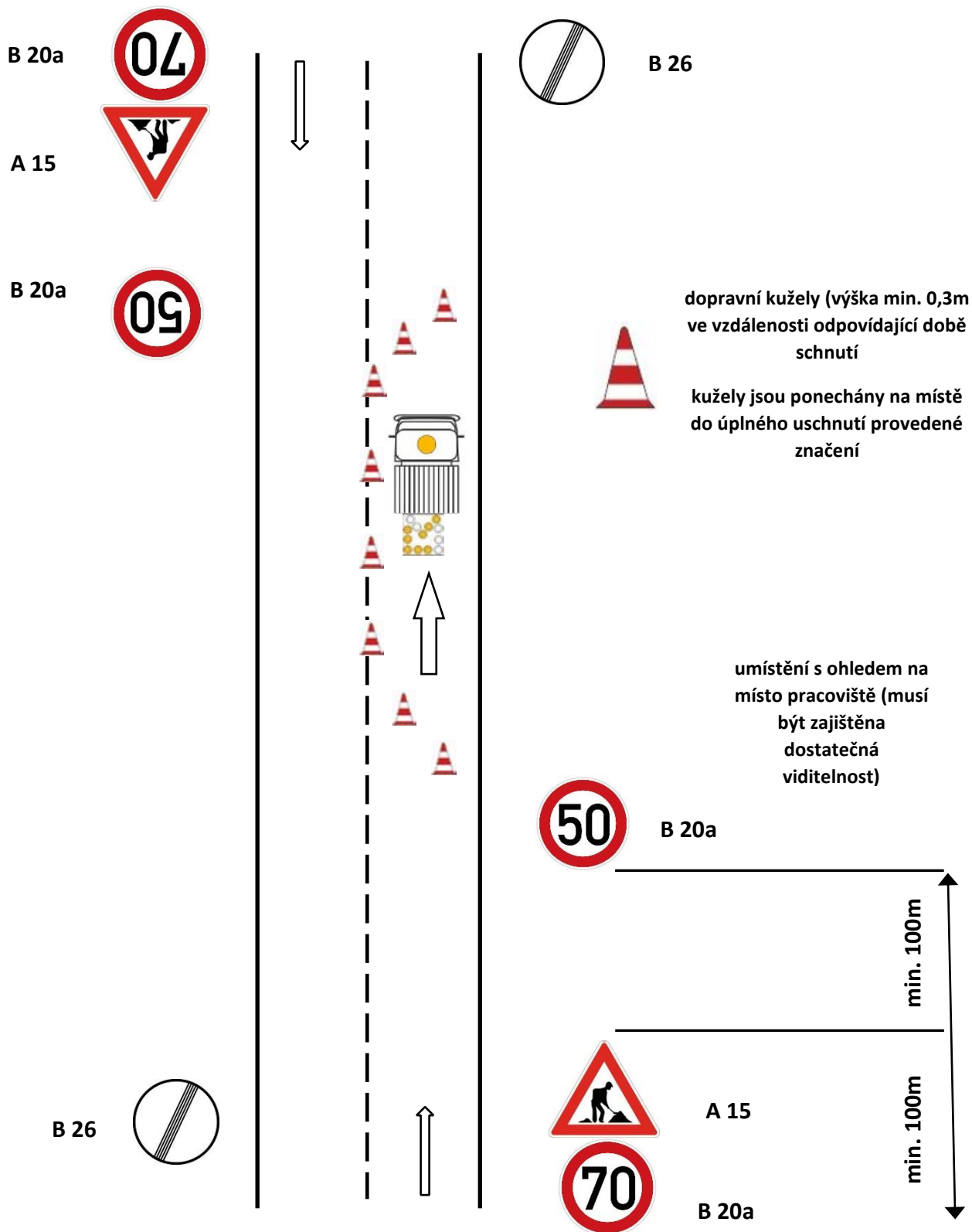


Schéma pro označování pracovních míst:

6. omezení nejvyšší dovolené rychlosti – mimo obec

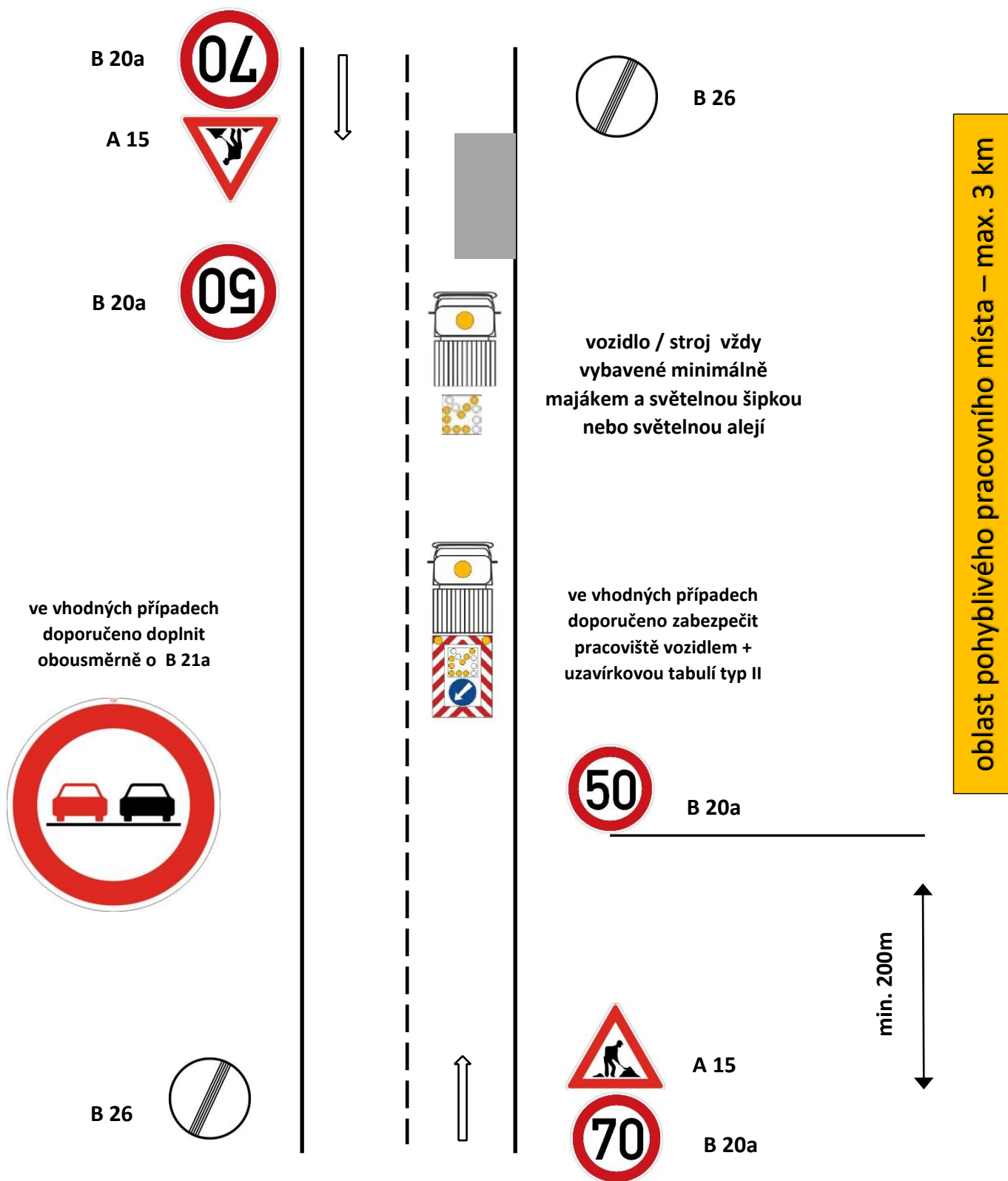


Schéma pro označování pracovních míst:

7.1 označení závady ve sjízdnosti – výtluky, poškozená krajnice – v obci

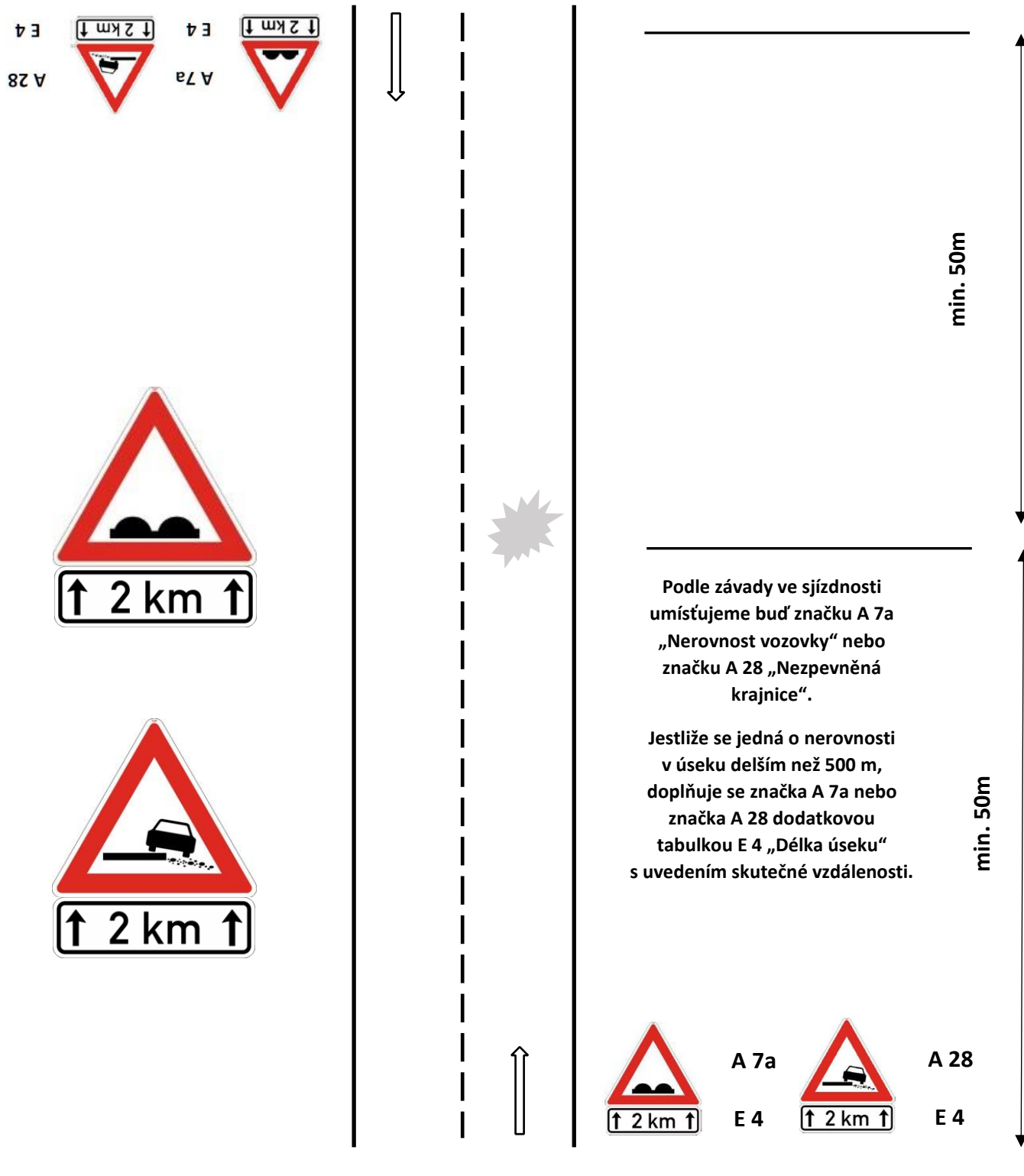


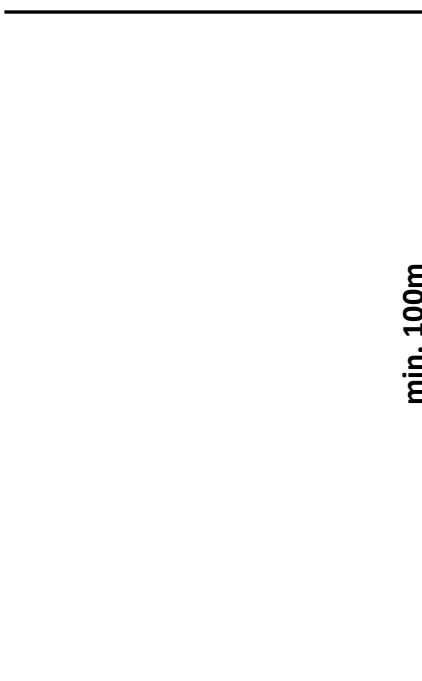


Schéma pro označování pracovních míst:

7.2 označení závady ve sjízdnosti – výtluky, poškozená krajnice – mimo obec



Dle polohy, velikosti a hloubky výtluku bude postupně snižována rychlost.



min. 100m

Podle závady ve sjízdnosti umísťujeme buď značku A 7a „Nerovnost vozovky“ nebo značku A 28 „Nezpevněná krajnice“.

Jestliže se jedná o nerovnosti v úseku delším než 500 m, doplňuje se značka A 7a nebo značka A 28 dodatkovou tabulkou E 4 „Délka úseku“ s uvedením skutečné vzdálenosti.

min. 100m

